



# 绵阳市八家堰安昌河大桥工程

## 河道围堰施工方案

编制人：\_\_\_\_\_

审核人：\_\_\_\_\_

审批人：\_\_\_\_\_

编制单位：中国五冶集团有限公司

编制时间：二〇一四年八月

## 目 录

<b>第一章、编制依据</b> .....	<b>1</b>
<b>第二章、工程概况</b> .....	<b>1</b>
第一节、工程概况 .....	1
第二节、地形地貌 .....	3
第三节、气候特征 .....	3
第四节、现状水系 .....	4
第五节、地理区位 .....	4
第六节、周边关系 .....	4
第七节、工程基本情况 .....	4
第八节、工程重点难点 .....	4
<b>第三章、施工组织及管理机构</b> .....	<b>5</b>
第一节、施工组织机构 .....	5
第二节、主要岗位职责 .....	6
第三节、主要职能部门职责范围 .....	7
<b>第四章、施工部署</b> .....	<b>8</b>
第一节、工作范围及施工进度计划 .....	8
第二节、工程项目管理目标 .....	8
第三节、临时用电 .....	9
第四节、施工临时便道 .....	10
第五节、临时用水 .....	11
<b>第五章、资源配置计划</b> .....	<b>12</b>

第一节、管理人员配置计划： .....	12
第二节、劳动力配置计划： .....	12
第三节、物资配置计划： .....	13
<b>第六章、施工方法和技术措施.....</b>	<b>14</b>
第一节、一般要求： .....	14
第二节、施工准备工作： .....	18
第三节、工艺流程 .....	19
第四节、操作工艺 .....	19
<b>第七章、工期保证措施.....</b>	<b>19</b>
<b>第八章、质量保证措施.....</b>	<b>21</b>
<b>第九章、环保措施 .....</b>	<b>错误!未定义书签。</b>
<b>第十章、文明施工 .....</b>	<b>错误!未定义书签。</b>
<b>第十三章、应急救援措施.....</b>	<b>26</b>
第一节、应急救援组织机构成立 .....	26
第二节、应急救援小组职责 .....	27
第三节、应急响应工作步骤： .....	28
第四节、救援器材 .....	28
第五节、应急救援原则与流程 .....	28
第六节、应急救援路线 .....	29

## 第一章、编制依据

- 1、水电工程围堰设计导则《NB/T35006-2013》
- 2、水利水电工程围堰设计规范《SL645-2013》
- 3、同济大学建筑设计研究院（集团）有限公司提供的初步方案设计；
- 4、施工调查及现场踏勘。

## 第二章、工程概况

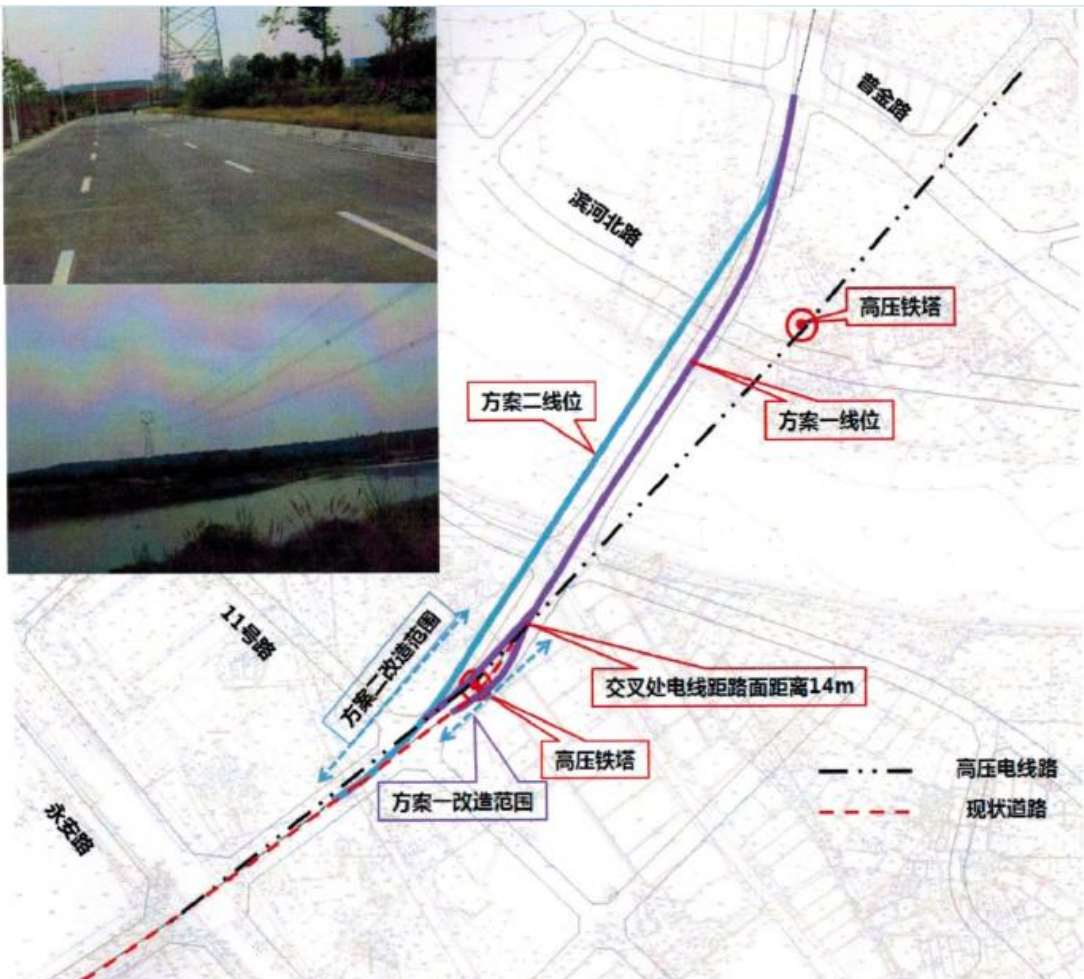
### 第一节、工程概况

本工程是绵阳科技城新区的第一座安昌河大桥，是科技城大道的重要组成部分（贯穿军民融合产业区、中央创新驱动区、高新技术产业区）。

工程线位距东侧菩提寺大桥 3.8 公里，距离西侧安县友谊桥 6.5 公里。线路南侧接高新区 5 号路，两侧地块已批让，5 号路施工完成（距离安昌河河堤坝仅 100m），因 500KV 高压线不能迁移，桥梁引道与道路相接时，现状道路部分线路改移。线路北侧尚未开发，线路新建。

本次桥梁设计采用全现浇连续箱梁构造，根据市委及业主特殊工期要求，结合现场实际情况，我部计划采用分阶段筑岛围堰，预埋圆管过水，搭设满堂钢支架的方式施工（具体实施情况详见施工方案）。

安昌河现状河堤宽度 254m，河水面总宽度 207m（包含既有河心岛），据当地水文资料，及常年水位经验，安昌河主汛期截止 9 月底结束，最高洪水位接近既有河心岛顶面最高标高，桥梁投影线范围内现状最大水深 4.0 m。



## 第二节、地形地貌

绵阳地势为西北部高，东南部低，地形起伏很大。西北部面对四川盆地的首列山脉为东北西南向的龙门山脉，海拔 1000 米至 3000 多米。西北部因分别受龙门山北东向褶皱断裂与岷山南北向构造、摩天+岭东西向构造的影响，山脉走向呈北东南西向。东南部处在扬子淮地台川北台陷、川西台陷和川中台拱的结合部位，由于地台基底坚硬，地质历史时期地壳以升降运动为主，地层受各时期水平运动的影响较轻，有一些舒缓宽阔的皱褶，地层一般倾角不大，形成岗岭起伏的丘陵、台地、方山地貌。

八家堰安昌河大桥工程范围内以起点至终点依次为现状高新区 5 号路、鱼塘、既有安昌河及河堤、树林（丘陵）。起点至终点地势较平坦。

## 第三节、气候特征

绵阳属北亚热带山地湿润季风气候区。绵阳市年平均气温为  $14.7^{\circ}\text{C}\sim 17.3^{\circ}\text{C}$ 。平武县最低，为  $14.7^{\circ}\text{C}$ 。绵阳市年平均气温的年际变化不大，最高年与最低年仅差  $1.5^{\circ}\text{C}$ 。绵阳市极端最高气温为  $36.1\sim 39.5^{\circ}\text{C}$ ，极端最低气温为  $-4.5\sim -7.3^{\circ}\text{C}$ 。绵阳市降水量比较充沛，降水量的年际变化很大，绵阳市年平均降水量  $825.8\sim 1417$  毫米。其分布特点是：南北少，中部多；中部多；东边少而西边多。一般风速较小。仅在冬、春季北方大规模冷空气入侵或夏季的雷雨天气时，才产生大风天气。该市以东北风到北风为盛行风。该市年均雾日在  $3.3\sim 61.0$  天。

试读已结束，剩余 \* 页未读...

[关注公众号/免费下载 >](#)



在线内容阅读已结束，获取全文需

(关注公众号 文档免费下载特权)

免费专享